

Муниципальное автономное дошкольное образовательное учреждение

«Детский сад №2 «Улыбка»

624022, Свердловская область, город Сысерть, микрорайон «Новый», 36
тел: 834374-74015 e-mail: 2madou@mail.ru сайт: <https://2ulybka.tvoyasadik.ru/>

Рассмотрено на заседании
педагогического совета
МАДОУ № 2 "Улыбка"
Протокол № 02 от 16.04.2020 г

УТВЕРЖДЕНО
Заведующий МАДОУ №2 «Улыбка»
И.А. Кадникова
Приказ №65-ОД от 17.03.2020 г.



**Отчет о результатах самообследования
муниципального дошкольного
образовательного учреждения
"Детский сад №2 "Улыбка" г. Сысерть
за 2019 календарный год**

Аналитическая часть

1.1. Общие сведения об организации

Полное наименование образовательного учреждения согласно уставу	Муниципальное автономное дошкольное образовательное учреждение «Детский сад № 2 «Улыбка»
Сокращенное наименование образовательного учреждения	МАДОУ № 2
Тип	Дошкольная образовательная организация
Организационно-правовая форма	Учреждение
Учредитель	Администрация Сысертского городского округа
Год создания образовательного учреждения	2013 год.
Адреса образовательного учреждения:	Юридический адрес: 624021, Свердловская область, г.Сысерть, микрорайон «Новый»,36 Фактический адрес: 624021, Свердловская область, г.Сысерть, микрорайон «Новый»,36 Фактический адрес: 624021, Свердловская область, г.Сысерть, ул. Карла Маркса, 132
Телефон, электронная почта, сайт	8 (343 74) 7 - 40 - 15, 8(343 74)7-40-27 2madou@mail.ru https://2ulybka.tvoysadik.ru/
Почтовый адрес и место хранения документов Детского сада	624021, Свердловская область, г.Сысерть, микрорайон «Новый»,36
Наличие, реквизиты документов о создании образовательного учреждения	Постановление Администрации Сысертского городского округа от 12.02.2016 г. № 351 «Об утверждении новой редакции Устава муниципального автономного дошкольного образовательного учреждения «Детский сад № 2 «Улыбка».
Наличие и реквизиты свидетельств:	Свидетельство о внесении записи в Единый государственный реестр Юридических лиц серия 66 № 007279536 выдано Межрайонной инспекцией МНС России № 31 по Свердловской области;

	Свидетельство о постановке на учет Российской организации в налоговом органе по месту ее нахождения серия 66 №007266952 выдано Межрайонной инспекцией Федеральной налоговой службы № 31 по Свердловской области.
Лицензия: - реализуемые образовательные программы; - нормативный срок освоения.	Лицензии от "26" декабря 2016 г. серия 66Л01 № 0005889, выдана Министерством общего и профессионального образования Свердловской области на осуществление образовательной деятельности по программам дошкольного образования.
ФИО заведующего	Кадникова Ирина Александровна
Режим работы	Понедельник-пятница с 7.30 до 17.30

1.2. Оценка система управления организации

Управление детским садом осуществляется в соответствии с действующим законодательством и Уставом МАДОУ № 2. Управление детским садом строится на принципах единоначалия и коллегиальности. Непосредственное руководство детским садом осуществляет заведующий.

Основными формами самоуправления в МАДОУ № 2 являются общее собрание работников МАДОУ № 2, Наблюдательный совет, педагогический совет, советы родителей (законных представителей).

Название органа	Описание функционала
Педагогический совет	<p>Коллегиальный орган управления образовательным процессом, действующий в целях развития и совершенствования образовательного процесса, взаимодействия педагогической общественности детского сада.</p> <p>К компетенции педагогического совета детского сада относятся следующие вопросы:</p> <ul style="list-style-type: none">• определение направлений образовательной деятельности детского сада;• разработка образовательной программы дошкольного образования с учетом ФГОС дошкольного образования и соответствующих примерных образовательных программ дошкольного образования;• рассмотрение и принятие образовательной программы дошкольного образования;• обсуждение вопросов содержания, форм и методов образовательного процесса, планирования образовательной деятельности детского сада;• рассмотрение вопросов повышения квалификации и переподготовки педагогических кадров;• организация обобщения и распространения педагогического опыта;• рассмотрение вопросов организации платных образовательных

	<p>услуг;</p> <ul style="list-style-type: none"> • заслушивание отчетов о создании условий для реализации образовательной программы дошкольного образования педагогическим персоналом детского сада; • разработка и принятие плана работы детского сада на новый учебный год; • заслушивание характеристик для выдвижения кандидатур на награждения. <p>Заседания педагогического совета проводятся в соответствии с планом работы, но не реже четырех раз в год.</p> <p>Решения считаются принятыми, если за них проголосовало 3/4 присутствующих. Решение, принятое в пределах компетенции педагогического совета и не противоречащее законодательству, является обязательным.</p> <p>Заседания педагогического совета протоколируются и подписываются председателем педагогического совета и секретарем. Книга протоколов педагогического совета хранится в делах детского сада постоянно.</p>
<p>Общее собрание работников</p>	<p>В состав общего собрания работников входят все работники (администрация, педагогические работники, учебно-вспомогательный и обслуживающий персонал) детского сада. В общем собрании работников участвуют с правом совещательного голоса медицинские работники.</p> <p>Общее собрание работников является постоянно действующим органом самоуправления.</p> <p>Полномочия общего собрания работников:</p> <ul style="list-style-type: none"> • рассматривает вопросы, касающиеся улучшения условий труда работников детского сада; • выдвижение кандидатур работников детского сада для награждения муниципальными и государственными наградами; • выдвижение кандидатур в коллегиальные органы управления детским садом. • обсуждает и принимает Коллективный договор, Правила внутреннего трудового распорядка и другие локальные акты. • заслушивает отчет председателя профсоюзного комитета

	<p>детского сада о работе за год;</p> <ul style="list-style-type: none"> • осуществляет иную деятельность, предусмотренную законодательством Российской Федерации. <p>Заседания общего собрания работников проводятся по мере необходимости, но не реже одного раза в год. На первом заседании открытым голосованием избран председатель и секретарь.</p> <p>В каждом протоколе указан номер, дата заседания общего собрания работников, количество присутствующих, повестка заседания, исчерпывающая запись выступлений и принятое решение по обсуждаемому вопросу.</p> <p>Протоколы общего собрания работников включаются в номенклатуру дел детского сада. Протоколы заседаний общего собрания работников доступны для ознакомления всем работникам детского сада.</p>
<p>Наблюдательный совет</p>	<p>Состав наблюдательного совета детского сада – пять человек.</p> <p>Состав наблюдательного совета утверждается приказом Начальника Управления образования АСГО, срок его полномочий, порядок назначения членов наблюдательного совета, досрочного прекращения их полномочий и порядок деятельности наблюдательного совета установлено Положением о наблюдательном совете детского сада, утвержденным приказом заведующего .</p> <p>Срок полномочий наблюдательного совета детского сада пять лет.</p> <p><i>Наблюдательный совет детского сада рассматривает:</i></p> <ol style="list-style-type: none"> 1) предложения учредителя или руководителя детского сада о внесении изменений в устав детского сада; 2) предложения учредителя или руководителя детского сада о создании и ликвидации филиалов детского сада, об открытии и о закрытии его представительств; 3) предложения учредителя или руководителя детского сада о реорганизации детского сада или о его ликвидации; 4) предложения учредителя или руководителя детского сада об изъятии имущества, закрепленного за детским садом на праве оперативного управления; 5) предложения руководителя детского сада об участии автономного учреждения в других юридических лицах, в том числе о внесении

	<p>денежных средств и иного имущества в уставный (складочный) капитал других юридических лиц или передаче такого имущества иным образом другим юридическим лицам, в качестве учредителя или участника;</p> <p>б) проект плана финансово-хозяйственной деятельности детского сада;</p> <p>7) по представлению руководителя детского сада проекты отчетов о деятельности детского сада и об использовании его имущества, об исполнении плана его финансово-хозяйственной деятельности, годовую бухгалтерскую отчетность детского сада;</p> <p>8) предложения руководителя детского сада о совершении сделок по распоряжению имуществом, которым в соответствии с частями 2 и 6 статьи 3 Федерального закона «Об автономных учреждениях» детского сада не вправе распоряжаться самостоятельно;</p> <p>9) предложения руководителя детского сада о совершении крупных сделок;</p> <p>10) предложения руководителя детского сада о совершении сделок, в совершении которых имеется заинтересованность;</p> <p>11) предложения руководителя детского сада о выборе кредитных организаций, в которых детский сад может открыть банковские счета;</p> <p>12) вопросы проведения аудита годовой бухгалтерской отчетности и утверждения аудиторской организации.</p> <p>Заседания наблюдательного совета детского сада проводятся по мере необходимости, но не реже одного раза в квартал.</p>
<p>Общее родительское собрание</p>	<p>Собрание – орган самоуправления, состоящий из числа родителей (законных представителей) воспитанников МАДОУ № 2. Для выполнения текущей работы на первом заседании Собрания из числа его участников избирается председатель и секретарь, который ведёт протоколы заседаний. Для обсуждения и решения наиболее важных вопросов Собрание созывается не реже одного раза в год. Решения принимаются простым большинством голосов от общего числа присутствующих на Собрании и подписываются его председателем, носят рекомендательный характер</p> <p>Собрание имеет право:</p> <ul style="list-style-type: none"> - создавать постоянные или временные комиссии по отдельным направлениям воспитательно-образовательной работы, реализации

	<p>уставной деятельности МАДОУ № 2.</p> <ul style="list-style-type: none"> - устанавливать связи педагогического коллектива с родителями и общественностью по вопросам создания развивающей среды МАДОУ № 2; - вносить на рассмотрение заведующего МАДОУ № 2 и Педагогического совета МАДОУ № 2 предложения по улучшению работы педагогического коллектива с родителями (законными представителями) воспитанников МАДОУ № 2 и получать информацию о результатах их рассмотрения; - заслушивать сообщения администрации МАДОУ № 2 о состоянии и перспективах работы МАДОУ № 2; - заслушивать публичный доклад администрации МАДОУ № 2 по итогам работы за учебный год; - заслушивать отчёты Родительского комитета МАДОУ № 2 и принимать решения по улучшению его работы.
--	---

Организационная структура

<p>Руководитель учреждения</p>	<p>Утверждает правила внутреннего распорядка воспитанников, правила внутреннего трудового распорядка, иные локальные нормативные акты. Обеспечивает материально-техническое обеспечение образовательной деятельности, оборудование помещений в соответствии с государственными и местными нормами и требованиями, в том числе в соответствии с федеральными государственными образовательными стандартами дошкольного образования.</p> <p>Предоставляет Учредителю и общественности ежегодного отчета о поступлении и расходовании финансовых и материальных средств, а также отчета о результатах самообследования.</p> <p>Утверждает штатное расписание.</p> <p>Осуществляет прием на работу работников, заключение с ними и расторжение трудовых договоров, распределение должностных обязанностей, создание условий и организация дополнительного профессионального образования работников.</p> <p>Утверждает образовательную программу детского сада.</p> <p>Утверждает по согласованию с учредителем программу развития</p>
--------------------------------	---

	<p>детского сада.</p> <p>Осуществляет прием воспитанников в детский сад.</p> <p>Проводит самообследование, обеспечивает функционирование внутренней системы оценки качества образования.</p> <p>Создает необходимые условия для охраны и укрепления здоровья, организации питания воспитанников и работников детского сада.</p> <p>Создает условия для занятия воспитанниками физической культурой и спортом.</p> <p>Иные вопросы в соответствии с законодательством Российской Федерации.</p> <p>Функционал соответствует решаемым образовательным учреждением задачам и Уставу образовательного учреждения.</p>
<p>Заместитель руководителя по УВР</p>	<p>Организует текущее и перспективное планирование деятельности образовательного учреждения.</p> <p>Координирует работу воспитателей, других педагогических и иных работников, а также разработку учебно-методической и иной документации, необходимой для деятельности образовательного учреждения.</p> <p>Обеспечивает использование и совершенствование методов организации образовательного процесса и современных образовательных технологий, в том числе дистанционных.</p> <p>Осуществляет контроль за качеством образовательного процесса, объективностью оценки результатов образовательной деятельности, работой студий и кружков, обеспечением условий для освоения воспитанниками основной общеобразовательной программы МАДОУ № 2, соответствующей ФГОС ДО.</p> <p>Координирует взаимодействие между представителями педагогической науки и практики.</p> <p>Организует просветительскую работу для родителей (лиц, их заменяющих).</p> <p>Оказывает помощь педагогическим работникам в освоении и разработке инновационных программ и технологий.</p> <p>Организует учебно-воспитательную, методическую, культурно-массовую работу.</p> <p>Осуществляет контроль за нагрузкой воспитанников. Составляет</p>

	<p>расписание непосредственно образовательной, студийно-кружковой и других видов учебной и воспитательной (в том числе культурно-досуговой) деятельности.</p> <p>Обеспечивает своевременное составление, утверждение, представление отчетной документации.</p> <p>Оказывает помощь воспитателям, детям в проведении культурно-просветительских и оздоровительных мероприятий. Осуществляет комплектование и принимает меры по сохранению контингента воспитанников в студиях и кружках.</p> <p>Обеспечивает создание и ведение официального сайта детского сада в сети "Интернет".</p> <p>Участствует в подборе и расстановке педагогических кадров, организует повышение их квалификации и профессионального мастерства.</p> <p>Вносит предложения по совершенствованию образовательного процесса и управления образовательным учреждением.</p> <p>Принимает участие в подготовке и проведении аттестации педагогических и других работников образовательного учреждения.</p> <p>Принимает меры по оснащению образовательной организации современным оборудованием, наглядными пособиями и техническими средствами обучения, пополнению библиотек и методических кабинетов учебно-методической, художественной и периодической литературой.</p>
<p>Заместитель руководителя по АХЧ</p>	<p>Осуществляет руководство хозяйственной деятельностью образовательной организации.</p> <p>Осуществляет контроль за хозяйственным обслуживанием и надлежащим состоянием образовательной организации.</p> <p>Организует контроль за рациональным расходом материалов и финансовых средств образовательной организации.</p> <p>Принимает меры по расширению хозяйственной самостоятельности образовательной организации, своевременному заключению необходимых договоров, привлечению для осуществления деятельности, предусмотренной уставом образовательной организации, дополнительных источников финансовых и материальных средств.</p> <p>Организует работу по проведению анализа и оценки финансовых результатов деятельности образовательной организации, разработке и</p>

	<p>реализации мероприятий по повышению эффективности использования бюджетных средств.</p> <p>Обеспечивает контроль за своевременным и полным выполнением договорных обязательств, порядка оформления финансово-хозяйственных операций.</p> <p>Принимает меры по обеспечению необходимых социально-бытовых условий для воспитанников и работников образовательной организации.</p> <p>Готовит отчет руководителю о поступлении и расходовании финансовых и материальных средств.</p> <p>Руководит работами по благоустройству, озеленению и уборке территории образовательной организации.</p> <p>Координирует работу подчиненных. Участвует в подборе и расстановке кадров учебно-вспомогательного персонала учреждения.</p> <p>Выполняет правила по охране труда, пожарной безопасности и действий в экстремальных ситуациях.</p>
Структурные подразделения	<p>Структурным подразделением МАДОУ № 2 является логопедический пункт, деятельность которого организуется в соответствии с Положением о логопедическом пункте при МАДОУ № 2. Работа логопедического пункта направлена на выявление, преодоление и своевременное предупреждение различных нарушений устной речи у дошкольников.</p>

В 2019 году проведено 4 заседания педагогического совета. Рассмотрен ряд вопросов:

- подведены результаты работы МАДОУ № 2 за период летней оздоровительной кампании;
- разработан и принят план работы детского сада на новый учебный год;
- рассмотрена и принята образовательная программа дошкольного образования;
- рассмотрены вопросы повышения квалификации и переподготовки педагогических кадров.

Также за отчетный период 2 заседания общего собрания работников. В ходе заседаний обсуждены и приняты следующие локальные акты организации:

- Коллективный договор, Положение о системе оплаты труда работников детского сада, Положение о правилах обмена подарками как внутри организации, так и со стороны внешними субъектами в МАДОУ № 2, Порядок процедуры информирования

работниками работодателя о случаях склонения их к совершению коррупционных нарушений и порядка рассмотрения таких сообщений, Кодекс этики поведения и служебного поведения работников в МАДОУ № 2, Положение о конфликте интересов в МАДОУ № 2, Положения по Охране труда (новая редакция), Положения по Пожарной безопасности (новая редакция).

- заслушан отчет председателя профсоюзного комитета детского сада о работе за год;

Также за отчетный период проведено 4 заседания Наблюдательного совета детского сада.

В ходе работы Наблюдательный совет детского сада было проведено согласование плана финансово-хозяйственной деятельности детского сада, рассмотрено и принята годовая отчетность за 2019 г. и т.д.

ВЫВОДЫ: Структура управления в МАДОУ №2 соответствует целям и содержанию работы организации, соответствует направлениям государственной политики и направлена на повышение имиджа МАДОУ № 2, выполнение социального заказа, улучшение материально-технической базы, повышение качества образовательных услуг.

1.3. Оценка образовательной деятельности

Образовательная деятельность в детском саду организована в соответствии с Федеральным законом от 29.12.2012 № 273-ФЗ «Об образовании в Российской Федерации», ФГОС дошкольного образования, СанПиН 2.4.1.3049-13 «Санитарно-эпидемиологические требования к устройству, содержанию и организации режима работы дошкольных образовательных организаций».

Образовательная деятельность ведется на основании утвержденной основной образовательной программы дошкольного образования, которая составлена в соответствии с ФГОС дошкольного образования, с учетом примерной программы дошкольного образования

Детский сад посещают 377 воспитанника в возрасте от 2 до 8 лет. В детском саду сформировано 18 групп.

№ п/п	Группы	Возраст	Количество групп	Количество детей
			всего	всего
1.	I младшая	2 – 3	3	47
2.	II Младшая	3 – 4	4	82
3.	Средняя	4 – 5	4	86
4.	Старшая	5 – 6	4	94
5.	Подготовительная	6 – 7	3	68

Цель основной образовательной программы дошкольного образования МАДОУ № 2 полноценное развитие ребенка раннего и дошкольного возраста в адекватных его возрасту видах детской деятельности; формирование социокультурной среды, направленной на развитие общей культуры, физических, интеллектуальных, нравственных, эстетических и личностных качеств, формирование предпосылок учебной деятельности, сохранение и укрепление здоровья детей дошкольного возраста; осуществление квалифицированной коррекции на создание развивающей образовательной среды, которая представляет собой систему условий социализации и индивидуализации детей.

Учебный план составлен в соответствии со следующими нормативными документами:
- Федеральный Закон от 29.12.2012 N 273-ФЗ (ред. от 07.05.2013 с изменениями, вступившими в силу с 19.05.2013) "Об образовании в Российской Федерации";

- Приказ Минобрнауки России от 30.08.2013г. №1014 г. Москва «Об утверждении Порядка организации и осуществления образовательной деятельности по основным общеобразовательным программам-образовательным программам дошкольного образования»;

- "Санитарно-эпидемиологические требования к устройству, содержанию и организации режима работы в дошкольных организациях" 2.4.1.3049-13 № 26 от 15.05.2013 г.

- Приказ Министерства образования и науки Российской Федерации от 17.10.2013 № 1155 «Об утверждении федерального государственного образовательного стандарта дошкольного образования»;

Распределение непрерывной образовательной деятельности основано на принципах:

- соблюдение права воспитанников на дошкольное образование;
- дифференциации и вариативности, которое обеспечивает использование в педагогическом процессе модульный подход;
- соотношение между обязательной частью (не более 60% от общего времени, отводимого на освоение основной общеобразовательной программы – образовательной программы дошкольного образования) и частью, формируемой участниками образовательных отношений (не более 40 % от общего нормативного времени, отводимого на освоение основной общеобразовательной программы – образовательной программы дошкольного образования) учебного плана;
- сохранение преемственности между обязательной и частью, формируемой участниками образовательных отношений (в т.ч. с учетом модулей образовательной деятельности (образовательных областей), видов специфичных для детей дошкольного возраста деятельности; - учет особенностей возрастной структуры;
- ориентирование на реализацию образовательной услуги.

Физическое воспитание детей направлено на улучшение здоровья и физического развития, расширение функциональных возможностей детского организма, формирование двигательных навыков и двигательных качеств. Двигательный режим, физические упражнения и закаливающие мероприятия осуществляются с учетом здоровья, возраста детей и времени года. Кроме этого, используются формы двигательной деятельности: занятия физической культурой в помещении и на воздухе, физкультурные минутки, подвижные игры, спортивные упражнения, логоритмическая гимнастика и другие. деятельности 6-8 часов в неделю с учетом психофизиологических особенностей детей, времени года и режима работы МАДОУ. Для реализации двигательной деятельности детей используются оборудование и инвентарь в соответствии с возрастом и ростом ребенка. Один раз в неделю для детей 5-7 лет круглогодично организовываются занятия

по физическому развитию детей на открытом воздухе. Они проводятся только при отсутствии у детей медицинских противопоказаний и наличии у детей спортивной одежды, соответствующей погодным условиям. В теплое время года при благоприятных метеорологических условиях непосредственно образовательная деятельность по физическому развитию организовывается на открытом воздухе. Для достижения достаточного объема двигательной активности детей используются все организованные формы занятий физическими упражнениями с широким включением подвижных игр, спортивных упражнений. Работа по физическому развитию проводится с учетом здоровья детей при постоянном контроле со стороны медицинского работника. Организация образовательной деятельности не предусматривает жесткого регламентирования образовательного процесса, оставляя педагогам МАДОУ пространство для гибкого планирования их деятельности, исходя из особенностей реализуемой Программы, условий образовательной деятельности, потребностей, возможностей, готовностей, интересов и инициатив воспитанников и их семей, педагогов и других сотрудников МАДОУ. Планирование образовательной деятельности опирается на результаты педагогической оценки индивидуального развития детей, направлено в первую очередь на создание психолого-педагогических условий для развития каждого ребенка, в том числе, на формирование развивающей предметно-пространственной среды. Планирование направлено на совершенствование образовательной деятельности и учитывает результаты как внутренней, так и внешней оценки качества реализации Программы. В планировании образовательного процесса выделены блоки:

I блок. Образовательная деятельность по реализации содержания образовательных областей в процессе непрерывной образовательной деятельности (НОД);

II блок. Образовательная деятельность по реализации содержания образовательных областей в разных формах совместной деятельности педагога и детей в режимных моментах;

III блок. Образовательная деятельность по реализации содержания образовательных областей в самостоятельной деятельности детей;

IV блок. Образовательная деятельность по реализации содержания образовательных областей в процессе сотрудничества дошкольной организации с семьей.

При планировании образовательной деятельности используются 2 модели: Традиционная модель тематических недель - тематическое планирование образовательного процесса на 35 учебных недель, разработанное с использованием комплексно-тематического подхода – комплекс детских деятельностей, объединенных общей темой: НОД по всем направлениям развития детей, игры, наблюдения, мастерская, решение ситуативных

задач, чтение художественной и познавательной литературы, коллекционирование и др. Нетрадиционная модель: реализация тематических образовательных проектов. Тематический образовательный проект проводится в течение более длительного времени (до одного-двух месяцев), объединяет усилия всех педагогов детского сада и воспитанников разных возрастных групп.

Педагоги разрабатывают и реализуют утвержденные рабочие программы в соответствии с возрастными особенностями, особенностями детей каждой возрастной группы. Программа оставляет за педагогом право на самостоятельное определение сроков реализации отдельных тем, проектов, установление их с учетом условий реализации Программы, потребностей участников образовательных отношений, особенностей реализуемых парциальных программ и других особенностей образовательной деятельности, а также санитарно-эпидемиологических требований.

Для детей имеющих заключение ПМПК и посещающих общеразвивающие группы была разработана Адаптированная образовательная программа.

С детьми, имеющих нарушения речи систематически проводились, индивидуальные и подгрупповые занятия с учителем-логопедом в условиях логопункта. Учитель-логопед в своей практической работе использовал элементы кинезиологии, что позволило добиться больших результатов за короткий период времени.

Дети с ОВЗ, посещающие Логопункт проходят дополнительные занятия с воспитателем, инструктором по ФИЗО, музыкальным руководителем по разработанным индивидуальным маршрутам

Воспитательная работа

Название мероприятия	Уровень	Направленность	Кол-во участники	Эффект
День защиты детей	Локальный	Социально-личностная	377	Готовность проявлять заботу о себе и других людях (сверстниках, родителях, воспитателях), положительное отношение к себе, к другим, к миру.

Праздник, посвященный 9 мая	Локальный	Социально- личностная	200	Развитие нравственности, патриотическая составляющая. Формирование духовно- нравственных ценностей
День знаний	Локальный	Познавательно- речевая	377	Склонность к постановке вопросов, рассуждениям, самостоятельным умозаключениям
Спортивные старты дошколят	Муниципальный	Социально- личностная	81	Развитие физических качеств
Конкурс спортивного танца	Муниципальный	Социально- личностная	20	Развитие индивидуальных данных детей
Фестиваль Песенная волна	Муниципальный	Художественно- эстетическое	7	
День здоровья	Локальный	Физическая, познавательно- речевая	230	Развитие представление о строении организма, функции органов, влиянии вредных привычек на здоровье человека.
Месячник безопасности	Локальный	Социально- личностная познавательно- речевая	377	Развитие интереса к правилам здоровьесберегающего и безопасного поведения
Конкурсы		Художественно-	50	Потребность в

художественной направленности		эстетическая		творческом самовыражении. Развитый интерес к эстетической стороне действительности.
Конкурсы личных достижений «Мисс МАДОУ», «Самый умный»	Локальный	Социально-личностная, познавательно-речевая	100	Потребность в творческом самовыражении. Развитый интерес к эстетической стороне действительности.
Кросс нации	Федеральный	Физическая	50	Развитые качества: воля, целеустремлённость, выносливость, смелость.
Лыжня России	Федеральный	Физическая	60	Развитые качества: воля, целеустремлённость, выносливость, смелость.

ВЫВОДЫ: В 2019 году образовательная деятельность в МАДОУ №2 была направлена на реализацию различных видов деятельности в соответствии с ФГОС ДО, с использованием современных образовательных технологий и осуществлялась в образовательной среде, направленной на разностороннее развитие детей раннего и дошкольного возраста.

1.4. Оценка содержания и качества подготовки воспитанников

При реализации Программы может проводиться оценка индивидуального развития детей. Такая оценка производится педагогическим работником в рамках педагогической диагностики (оценки индивидуального развития детей дошкольного возраста, связанной с оценкой эффективности педагогических действий и лежащей в основе их дальнейшего планирования). Результаты педагогической диагностики (мониторинга) могут использоваться исключительно для решения следующих образовательных задач:

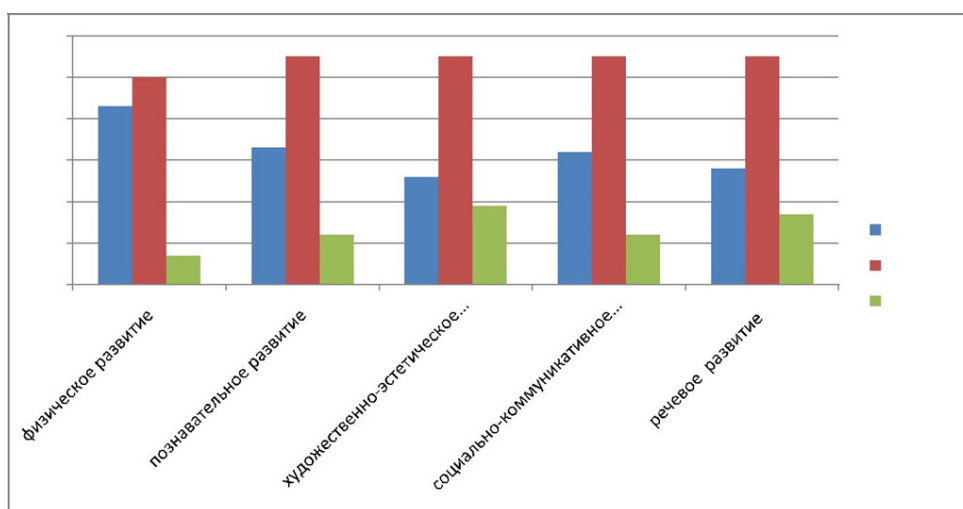
- 1) индивидуализации образования (в том числе поддержки ребёнка, построения его образовательной траектории или профессиональной коррекции особенностей его развития);
- 2) оптимизации работы с группой детей (Пункт 3.2.3 ФГОС ДО).

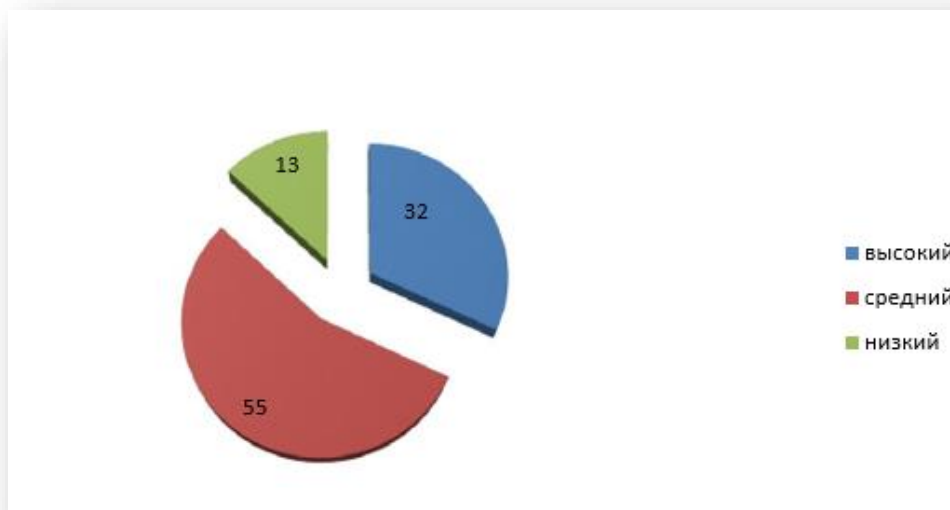
При необходимости используется психологическая диагностика развития детей (выявление и изучение индивидуально-психологических особенностей детей), которую проводят квалифицированные специалисты (педагоги-психологи). Участие ребёнка в психологической диагностике допускается только с согласия его родителей (законных представителей). Результаты психологической диагностики могут использоваться для решения задач психологического сопровождения и проведения квалифицированной коррекции развития детей (Пункт 3.2.3 ФГОС ДО).

Мониторинг реализации Обязательной части Программы

Мониторинг реализации Обязательной части Программы проводится с использованием Программно-методического комплекса «От рождения до школы». Мониторинг проводится 2 раза в год, в начале учебного года (сентябрь) и по окончании учебного года в мае.

Итоги мониторинга





Итоговый уровень освоения основной образовательной программы показал, что дети успешно освоили общеобразовательную программу по образовательным областям (высокий 32%, средний 55%, низкий 13%), но для более высоких результатов необходимо педагогическому коллективу усовершенствовать совместную и индивидуально-дифференцированную деятельность по образовательным областям «Художественно – эстетическое развитие» и «Познавательное развитие». На учебный год 2019-2020 приоритетным направлением считать эти два направления. Детям, которые имеют низкий уровень, необходима индивидуальная работа, как воспитателей, так и специалистов.

Мониторинг готовности детей к обучению в школе

Мониторинг готовности детей к обучению в школе проводится по методике определения готовности к школе Л.А.Ясюковой. Проводится в подготовительной группе в марте-апреле.

Выводы: Таким образом, преобладание среднего уровня школьной готовности и познавательного мотива у обследованных детей позволяет сделать вывод, что уровень школьной готовности детей подготовительных групп – средний. Преобладающий мотив – познавательный. Уровень саморегуляции соответствует среднему показателю.

1.5. Оценка организации учебного процесса

Образовательная деятельность в детском саду организована в соответствии с Федеральным законом от 29.12.2012 № 273-ФЗ «Об образовании в Российской Федерации», ФГОС дошкольного образования, СанПиН 2.4.1.3049-13 «Санитарно-эпидемиологические требования к устройству, содержанию и организации режима работы дошкольных образовательных организаций».

Образовательная деятельность ведется на основании утвержденной основной образовательной программы дошкольного образования, которая составлена в соответствии с ФГОС дошкольного образования, с учетом примерной программы дошкольного образования

МАДОУ работает в режиме пятидневной рабочей недели. Распорядок и режим дня соответствует возрастным особенностям детей и способствует их гармоничному развитию. Максимальная продолжительность непрерывного бодрствования детей 3-7 лет составляет 5,5-6 часов. Продолжительность ежедневных прогулок составляет в соответствии с рекомендациями примерно 3-4 часа. Продолжительность прогулки определяется в зависимости от климатических условий. При температуре воздуха ниже минус 15°C и скорости ветра более 7 м/с продолжительность прогулки сокращается. Прогулки организуются 2 раза в день: в первую половину дня и во вторую половину дня - перед уходом детей домой. Прием пищи организуется с интервалом 3-4 часа и дневной сон. На самостоятельную деятельность детей 3-7 лет (игры, подготовка к образовательной деятельности, личная гигиена) в режиме дня отводится не менее 3-4 часов.

Объем образовательной (учебной) нагрузки в течение недели соответствует санитарно-эпидемиологическим требованиям к устройству, содержанию и организации режима работы в дошкольных образовательных организациях. Продолжительность непрерывной образовательной деятельности (НОД):

- для детей от 2 до 3 лет - не более 10 минут,
- для детей от 3 до 4 лет - не более 15 минут,
- для детей от 4 до 5 лет - не более 20 минут,
- для детей от 5 до 6 лет - не более 25 минут,
- для детей от 6 до 7 лет - не более 30 минут.

Максимально допустимый объем образовательной нагрузки в первой половине дня:

- в первой младшей и средней группах не превышает 30 и 40 минут соответственно,
- в старшей и подготовительной - 45 минут и 1,5 часа соответственно.

В середине времени, отведенного на непрерывную образовательную деятельность, проводятся физкультурные минутки. Перерывы между периодами непрерывной

образовательной деятельности - не менее 10 минут. Образовательная деятельность с детьми старшего дошкольного возраста осуществляется и во второй половине дня после дневного сна. Ее продолжительность составляет не более 25-30 минут в день. В середине непрерывной образовательной деятельности статического характера проводятся физкультурные минутки. Образовательная деятельность, требующая повышенной познавательной активности и умственного напряжения детей, организовывается в первой половине дня. Для профилактики утомления детей проводятся физкультурные, музыкальные занятия, ритмика и т.п.

Домашние задания детям не задают.

В летний период времени (с 1 июня по 31 августа) непосредственно образовательная деятельность не проводится. Проводится больше спортивных и подвижных игр, спортивных праздников, экскурсий и др., а также увеличивается продолжительность прогулок.

ВЫВОД: Организация образовательной деятельности строится в соответствии с федеральным государственным образовательным стандартом дошкольного образования, на основе гуманистических форм взаимодействия педагогов с детьми, что обеспечивает повышение уровня социализации детей дошкольного возраста

1.6. Оценка востребованности выпускников

Мониторинг готовности детей к обучению в школе проводится по методике определения готовности к школе Л.А.Ясюковой. Проводится в подготовительной группе в марте-апреле.

По результатам диагностики было выявлено с высоким уровнем готовности к обучению в школе 56% дошкольников. Эти ребята отличаются целеустремленностью, высокой познавательной активностью, их интересует все новое неизвестное, они имеют представления о школе, у них ярко выражено желание занять новую позицию. Со средним уровнем 38% дошкольников. Данная подгруппа детей отличается тем, что у них выражена познавательная направленность на окружающую действительность, имеются некоторые представления о школе. Социально-психологическая и мотивационная готовность к школе в основном сформирована у детей (100%) . Хорошие результаты выпускники показали по развитию мелкой моторики и математическим знаниям. Не плохой результат и по речевой готовности. Многие дети идут в школу, умеющие читать. Хотя по развитию связной речи педагогам необходимо усовершенствовать работу. Над развитием психических процессов как память слуховая, внимание и образно-логическое мышление педагогам всех возрастных групп необходимо на следующий год уделить больше внимания, организовывать с детьми различные игры для развития психических процессов.

По результатам уровня готовности детей к школьному обучению можно наблюдать стабильные результаты развития детей. Выпускники учатся в общеобразовательных школах по программе начального школьного образования. Полученные сведения о выпускниках позволяют сделать вывод об эффективном использовании потенциальных возможностей взаимодействия МАДОУ и школы. Все намеченные мероприятия выполнены в полном объеме.

ВЫВОДЫ: Таким образом, выпускники МАДОУ имеют достаточно высокий уровень готовности к школе. Работа по выполнению программы велась стабильно, по многим разделам по сравнению с прошлым годом уровень повысился. Хорошие результаты достигнуты благодаря использованию в работе методов, способствующих развитию самостоятельности, познавательных интересов детей, созданию проблемно-поисковых ситуаций и обогащению предметно-развивающей среды. Однако необходимо усилить работу по речевому развитию дошкольников с целью развития их интеллектуальных способностей, познавательного интереса, речевого творчества.

1.7. Оценка качества кадрового обеспечения

МАДОУ укомплектована квалифицированными кадрами, в т.ч. руководящими, педагогическими, учебно-вспомогательными, административно-хозяйственными работниками. Согласно Единому квалификационному справочнику должностей руководителей, специалистов и служащих в реализации Программы МАДОУ участвуют:

- педагогические работники, такие как воспитатель, учитель-логопед, педагог-психолог, музыкальный руководитель,
- инструктор по физической культуре;
- учебно-вспомогательный персонал
- младшие воспитатели.

Для реализации Программы МАДОУ определена потребность в педагогических работниках и сформировано штатное расписание, исходя из особенностей реализуемых образовательных программ дошкольного образования, контекста их реализации и потребностей.

Реализация Программы МАДОУ осуществляется:

- 1) педагогическими работниками в течение всего времени пребывания воспитанников в МАДОУ.
- 2) учебно-вспомогательными работниками в группе в течение всего времени пребывания воспитанников в МАДОУ.

Каждая группа непрерывно сопровождается одним воспитателем и учебно-вспомогательным работником (младшим воспитателем).

- 3) иными педагогическими работниками, вне зависимости от продолжительности пребывания воспитанников в МАДОУ.

Реализация Программы требует от МАДОУ осуществления управления, ведения бухгалтерского учета, финансово-хозяйственной и хозяйственной деятельности, организации необходимого медицинского обслуживания. Для решения этих задач руководитель МАДОУ заключает договора гражданско-правового характера и совершает иные действия в рамках своих полномочий. При работе на логопункте для детей с нарушениями речи введена должность учителя-логопеда, имеющего соответствующую квалификацию для работы. В целях эффективной реализации Программы созданы условия для профессионального развития педагогических и руководящих кадров, в т. ч. их дополнительного профессионального образования.

Наличие в МАДОУ учителя-логопеда, музыкального руководителя, инструктора по физкультуре, педагога-психолога создает оптимальные условия для комплексного

подхода в решении задач психолого-педагогического сопровождения и для успешной реализации основных принципов сопровождения. Работа в команде предполагает осуществление данного подхода и при диагностике, и в ходе коррекционно-развивающей деятельности, поскольку позволяет увидеть личность ребёнка в целом и в соответствии с этим оказывать ему необходимую помощь в развитии. С этой целью разработаны и совершенствуются разнообразные формы и методы взаимодействия воспитателей, педагогов, психологов, медиков.

Одним из условий повышения профессиональной компетентности педагогов МАДОУ №2 является аттестация педагогических работников, которая проводится на основании 273-ФЗ «Закон об образовании в Российской Федерации» и на основании приказа Министерства образования и науки Российской Федерации от 07.04.2014 № 276 «Об утверждении порядка проведения аттестации педагогических работников организаций, осуществляющих образовательную деятельность».

МАДОУ №2 имеет доступ в Комплексную автоматизированную информационную систему, что дает возможность автоматизации процессов сбора и обработки информации, связанной в аттестацией педагогических работников и повышением квалификации.

Анализируя кадровый потенциал МАДОУ можно выделить следующие характеристики:

- преобладает количество педагогов со стажем от 5 до 30 лет, что составляет 68%.
- количество педагогов, имеющих высшее образование педагогической направленности составляет 46 %,
- преобладает количество педагогов в возрасте от 30 до 50 лет, что составляет 93 %.

Педагоги МАДОУ являются участниками профессиональных сообществ в сети Интернет (Maam.ru, pedsovet.su, festival.1september.ru).

ВЫВОД: Профессионализм педагогического коллектива позволяет успешно решать задачи практической образовательной и инновационной деятельности. Квалификация педагогических работников соответствует квалификационным характеристикам. Педагогические работники обладают компетенциями, необходимыми для создания условий развития детей, в соответствии с ФГОС ДО.

1.8. Оценка учебно-методического обеспечения

Учебно-методическое обеспечение в МАДОУ №2 представляет собой систему нормативных документов, учебно-методических комплексов, которые пополнялись в течение учебного года. В МАДОУ разработана основная образовательная программа дошкольного образования в соответствии с ФГОС ДО и с учетом Примерной основной образовательной программой дошкольного образования, с использованием учебно-методических комплектов, представленных на сайте Федерального института развития образования в разделе «Навигатор образовательных программ дошкольного образования» http://www.firo.ru/?page_id=11684.

Название программы	Методики и парциальные программы
УМК «От рождения до школы» под ред. Н.Е.Веракса, Т.С.Комарова, М.А.Васильева	Парциальные программы: <ul style="list-style-type: none">- «Программа экологического воспитания в детском саду» С.Н. Николаевой.- «Основы безопасности детей дошкольного возраста» Р. Б. СТЕРКИНА, О. Л. КНЯЗЕВА, Н. Н. АВДЕЕВА- «Ладушки» И.М. Каплунова, И.А. Новоскольцева, И. А Буренина- «Приобщение детей к истокам русской народной культуре» О.Л. Князева- «Кроха» Г.Г. Григорьева- «Как воспитать здорового ребёнка» В. Г. Алямовская. –- Методические рекомендации «Мы живём на Урале». О.В.Толстикова.- Социально-коммуникативного развития и социального воспитания «Дорогою добра» Л.В. Коломийченко

ВЫВОДЫ: В образовательной деятельности используются учебно-методические комплекты дошкольного образования для реализации задач образовательных областей в соответствии с ФГОС ДО.

1.9 Оценка библиотечно-информационного обеспечения

Отдельного помещения в МАДОУ для библиотеки нет. Литература располагается в методическом кабинете. Книжный фонд МАДОУ включает в себя:

Библиотечный фонд располагается в методическом кабинете, кабинетах специалистов, группах детского сада. Библиотечный фонд представлен методической литературой по всем образовательным областям основной общеобразовательной программы, детской художественной литературой, периодическими изданиями, а также другими информационными ресурсами на различных электронных носителях. В каждой возрастной группе имеется банк необходимых учебно-методических пособий, рекомендованных для планирования воспитательно-образовательной работы в соответствии с обязательной частью ООП. В 2019 году детский сад пополнил учебно-методический комплект к основной общеобразовательной программе дошкольного образования в соответствии с ФГОС ДО. Оборудование и оснащение методического кабинета достаточно для реализации образовательной программы. В методическом кабинете созданы условия для организации деятельности педагогов по повышению профессионального уровня.

ВЫВОДЫ: В детском саду учебно-методическое и информационное обеспечение достаточное для организации образовательной деятельности и эффективной реализации образовательных программ.

1.10 Оценка материально-технического обеспечения

Помещения, территории детского сада соответствует санитарно-эпидемиологическим правилам и нормам, требованиям пожарной и электробезопасности, нормам охраны труда. Работа по материально-техническому обеспечению планируется в годовом плане, отражена в Программе развития и представлена в основной образовательной программе МАДОУ №2.

Для успешной образовательной деятельности созданы материально-технические условия, обеспечивающие:

1) возможность достижения воспитанниками планируемых результатов освоения Программы;

2) выполнение МАДОУ требований:

- санитарно-эпидемиологических правил и нормативов;
- к условиям размещения организаций, осуществляющих образовательную деятельность,
- оборудованию и содержанию территории,
- помещениям, их оборудованию и содержанию,
- естественному и искусственному освещению помещений,
- отоплению и вентиляции,
- водоснабжению и канализации,
- организации питания,
- медицинскому обеспечению,
- приему детей в организации, осуществляющие образовательную деятельность,
- организации режима дня,
- организации физического воспитания,
- личной гигиене персонала;
- пожарной безопасности и электробезопасности;
- охране здоровья воспитанников и охране труда работников Организации.

В МАДОУ имеется все необходимое для реализации целей и задач образовательных областей, всех видов образовательной деятельности воспитанников. Предусмотрено также техническое и мультимедийное сопровождение деятельности средств обучения и воспитания, спортивного, музыкального, оздоровительного оборудования, услуг связи, в т.ч. информационно-телекоммуникационной сети Интернет. Предметно-пространственная среда МАДОУ (далее- РППС) обеспечивает возможность реализации разных видов детской активности: игровой, коммуникативной, познавательно-исследовательской, двигательной, конструирования, восприятия произведений словесного, музыкального и

изобразительного творчества, продуктивной деятельности и пр. в соответствии с потребностями каждого возрастного этапа детей, охраны и укрепления их здоровья, возможностями учета особенностей и коррекции недостатков их развития.

<p>Описание технических условий реализации (количество помещений, отдельных спален, музыкального и спортивного залов, наличие других специализированных помещений (логопункт, сенсорная комната, изостудия и пр.), условия пищеблока, медицинского блока, сведения о помещениях, состояние которых достигло состояния износа, требующих капитального ремонта; Количество договоров со сторонними организациями по основным направлениям деятельности образовательного учреждения (с органами управления образованием субъекта, аренда учебных площадей, библиотечное обслуживание, спортивная база, медицинское обслуживание, питание и т.д.); с кем, когда, на какой срок; количество помещений, в которых произведен ремонт; прогулочные площадки, спортивная площадка и пр.)</p>	<p>Здание детского сада в микрорайоне «Новый», № 36. Групповые – 7; 368,5 кв.м Спальни – 7; 358,2 кв.м Приемные – 7; 125,7 кв.м. Туалетные комнаты – 7; 82 кв.м. Музыкальный зал – 81,0 кв.м Изостудия – 30,8 кв.м. Спортивный зал – 76,5 кв.м Кабинет учителя-логопеда – 8,8 кв.м Кабинет педагога-психолога – 14,0 кв.м. Сенсорная комната – 8,2 кв.м Методический кабинет – 9,2 кв.м Административные помещения – 17,6 кв.м Помещения для работы медицинских работников: медицинский блок – 71,4 кв.м. Здание детского сада по адресу ул. Карла Маркса, 132 Групповые – 11; 561,2 кв.м Спальни – 11; 552,2 кв.м Приемные – 11; 231 кв.м. Туалетные комнаты – 11; 106 кв.м. Музыкальный зал – 78,2 кв.м Спортивный зал – 77,8 кв.м Кабинет учителя-логопеда – 14,1 кв.м Кабинет педагога-психолога – 11,4 кв.м. Методический кабинет – 9,2 кв.м Административные помещения – 14 кв.м Помещения для работы медицинских работников: медицинский блок – 62,4 кв.м.</p>
<p>Наличие предписаний органов (отсутствие) надзорных органов</p>	<p>Предписания отсутствуют</p>

РППС МАДОУ создана для развития индивидуальности каждого ребенка с учетом его возможностей, уровня активности и интересов, поддерживая формирование его индивидуальной траектории развития. Для выполнения этой задачи РППС МАДОУ:

1) содержательно-насыщенна - включает средства обучения (в том числе технические и информационные), материалы (в том числе расходные), инвентарь, игровое, спортивное и

оздоровительное оборудование, которые позволяют обеспечить игровую, познавательную, исследовательскую и творческую активность всех категорий детей, экспериментирование с материалами, доступными детям; двигательную активность, в том числе развитие крупной и мелкой моторики, участие в подвижных играх и соревнованиях; эмоциональное благополучие детей во взаимодействии с предметно-пространственным окружением; возможность самовыражения детей;

2) трансформируема - обеспечивает возможность изменений РППС в зависимости от образовательной ситуации, в том числе меняющихся интересов, мотивов и возможностей детей;

3) полифункциональна - обеспечивает возможность разнообразного использования составляющих РППС (например, детской мебели, матов, мягких модулей, ширм, в том числе природных материалов) в разных видах детской активности;

4) доступна - обеспечивает свободный доступ воспитанников к играм, игрушкам, материалам, пособиям, обеспечивающим все основные виды детской активности;

5) безопасна - все элементы РППС соответствуют требованиям по обеспечению надежности и безопасности их использования, такими как санитарно-эпидемиологические правила и нормативы и правила пожарной безопасности.

При проектировании РППС была учтена целостность образовательного процесса, в заданных Стандартом образовательных областях: социально-коммуникативной, познавательной, речевой, художественно-эстетической и физической.

В МАДОУ обеспечена доступность предметно-пространственной среды для воспитанников. Предметно-пространственная среда МАДОУ обеспечивает условия для физического и психического развития, охраны и укрепления здоровья детей. Для этого в групповых и других помещениях достаточно пространства для свободного передвижения детей, а также выделены зоны для разных видов двигательной активности детей - бега, лазания, скатывания с горки и др. В МАДОУ есть оборудование, инвентарь и материалы для развития крупной моторики и содействия двигательной активности, материалы и пособия для развития мелкой моторики. В МАДОУ созданы условия для проведения диагностики состояния здоровья детей, медицинских процедур. РППС МАДОУ обеспечивает условия для эмоционального благополучия детей и комфортной работы педагогических и учебно-вспомогательных сотрудников. Предметно-пространственная среда обеспечивает условия для развития игровой и познавательно-исследовательской деятельности детей. Для этого в групповых помещениях и на прилегающих территориях пространство организовано так, чтобы можно было играть в различные, в том числе сюжетно-ролевые игры. В групповых помещениях и на прилегающих территориях

находится оборудование, игрушки и материалы для разнообразных сюжетно-ролевых и дидактических игр, в том числе предметы-заместители.

ВЫВОДЫ: Материально-техническая база детского сада соответствует ФГОС ДО и СанПиН 2.4.1. 3049-13. Развивающая предметно – пространственная среда обеспечивает реализацию ООП ДО дошкольного возраста в соответствии с особенностями каждого возрастного периода.

1.11. Оценка функционирования внутренней системы оценки качества образования

Разработано и утверждено Положение о системе мониторинга МАДОУ №2 в соответствии с:

- Федеральным законом «Об образовании в Российской Федерации»;
- Приказом Минобрнауки России от 17 октября 2013 г. № 1155 «Об утверждении федерального государственного образовательного стандарта дошкольного образования»;
- Постановлением Правительства Российской Федерации от 5 августа 2013 г. № 662 «Об осуществлении мониторинга системы образования»;
- Приказом Минобрнауки России от 14 июня 2013 г. № 462 «Об утверждении Порядка проведения самообследования образовательной организацией»;
- Приказом Минобрнауки России от 10 декабря 2013 г. № 1324 «Об утверждении показателей деятельности образовательной организации, подлежащей самообследованию».

Цель, задачи и направления мониторинга

Оценивание качества образовательной деятельности, осуществляемой МАДОУ №2 представляет собой важную составную часть образовательной деятельности, направленную на ее усовершенствование. Концептуальные основания такой оценки определяются требованиями Федерального закона «Об образовании в Российской Федерации», а также Стандарта, в котором определены государственные гарантии качества дошкольного образования. Оценивание качества, т. е. оценивание соответствия образовательной деятельности, реализуемой МАДОУ, заданным требованиям Стандарта и Программы МАДОУ в дошкольном образовании направлено в первую очередь на оценивание созданных МАДОУ условий в процессе образовательной деятельности.

Система оценки образовательной деятельности предполагает оценивание качества условий образовательной деятельности, обеспечиваемых МАДОУ, включая психолого-педагогические, кадровые, материально-технические, финансовые, информационно-методические, управление МАДОУ и т. д.

Программой МАДОУ предусмотрена система мониторинга: динамики развития детей, динамики их образовательных достижений, основанная на методе наблюдения и включающая:

- педагогические наблюдения, педагогическую диагностику, связанную с оценкой эффективности педагогических действий с целью их дальнейшей оптимизации;

- детские портфолио, фиксирующие достижения ребенка в ходе образовательной деятельности;
- карты развития ребенка.

Система оценки качества реализации Программы МАДОУ обеспечивает участие всех участников образовательных отношений. Предусмотрены следующие уровни системы оценки качества:

1. Педагогический мониторинг;
2. Самообследование;
3. Контроль за образовательным процессом.

На уровне МАДОУ система оценки качества реализации Программы МАДОУ решает задачи:

- повышения качества реализации Программы МАДОУ;
- реализации требований Стандарта к структуре, условиям и целевым ориентирам основной образовательной программы дошкольной организации;
- обеспечения объективной экспертизы деятельности МАДОУ в процессе оценки качества программы дошкольного образования;
- задания ориентиров педагогам в их профессиональной деятельности и перспектив развития самой МАДОУ;
- создания оснований преемственности между дошкольным и начальным общим образованием.

Ключевым уровнем оценки является уровень образовательного процесса, в котором непосредственно участвует ребенок, его семья и педагогический коллектив МАДОУ. Система оценки качества предоставляет педагогам и администрации МАДОУ материал для рефлексии своей деятельности и для серьезной работы над Программой МАДОУ, которую они реализуют. Результаты оценивания качества образовательной деятельности формируют доказательную основу для изменений основной образовательной программы, корректировки образовательного процесса и условий образовательной деятельности. Важную роль в системе оценки качества образовательной деятельности играют также семьи воспитанников и другие субъекты образовательных отношений, участвующие в оценивании образовательной деятельности МАДОУ, предоставляя обратную связь о качестве образовательных процессов МАДОУ. Система оценки качества дошкольного образования в МАДОУ:

- сфокусирована на оценивании психолого-педагогических и других условий реализации основной образовательной программы в МАДОУ в пяти образовательных областях, определенных Стандартом;

- учитывает образовательные предпочтения и удовлетворенность дошкольным образованием со стороны семьи ребенка;
- исключает использование оценки индивидуального развития ребенка в контексте оценки работы МАДОУ;
- исключает унификацию и поддерживает вариативность программ дошкольного образования;
- способствует открытости по отношению к ожиданиям ребенка, семьи, педагогов, общества и государства;
- включает как оценку педагогами МАДОУ собственной работы, так и независимую профессиональную и общественную оценку условий образовательной деятельности в дошкольной организации;
- использует единые инструменты, оценивающие условия реализации программы в МАДОУ, как для самоанализа, так и для внешнего оценивания.

Мониторинг осуществляется на основе образовательной программы и программы мониторинга МАДОУ. В работе по проведению мониторинга качества образования используются следующие методы:

- наблюдение (целенаправленное и систематическое изучение объекта, сбор информации, фиксация действий и проявлений поведения объекта);
- беседа;
- опрос;
- анкетирование;
- тестирование;
- анализ продуктов деятельности;
- сравнительный анализ.

Формой отчета является аналитическая справка, которая предоставляется не позднее 7 дней с момента завершения мониторинга. По итогам мониторинга проводятся заседания Педагогического Совета МАДОУ, заседания ПМПК, административные совещания. По окончании учебного года, на основании аналитических справок по итогам мониторинга, определяется эффективность проведенной работы, сопоставление с нормативными показателями, выработываются и определяются проблемы, пути их решения и приоритетные задачи МАДОУ для реализации в новом учебном году.

Педагогический мониторинг

При реализации Программы может проводиться оценка индивидуального развития детей. Такая оценка производится педагогическим работником в рамках педагогической диагностики (оценки индивидуального развития детей дошкольного возраста, связанной с

оценкой эффективности педагогических действий и лежащей в основе их дальнейшего планирования). Результаты педагогической диагностики (мониторинга) могут использоваться исключительно для решения следующих образовательных задач:

1) индивидуализации образования (в том числе поддержки ребёнка, построения его образовательной траектории или профессиональной коррекции особенностей его развития);

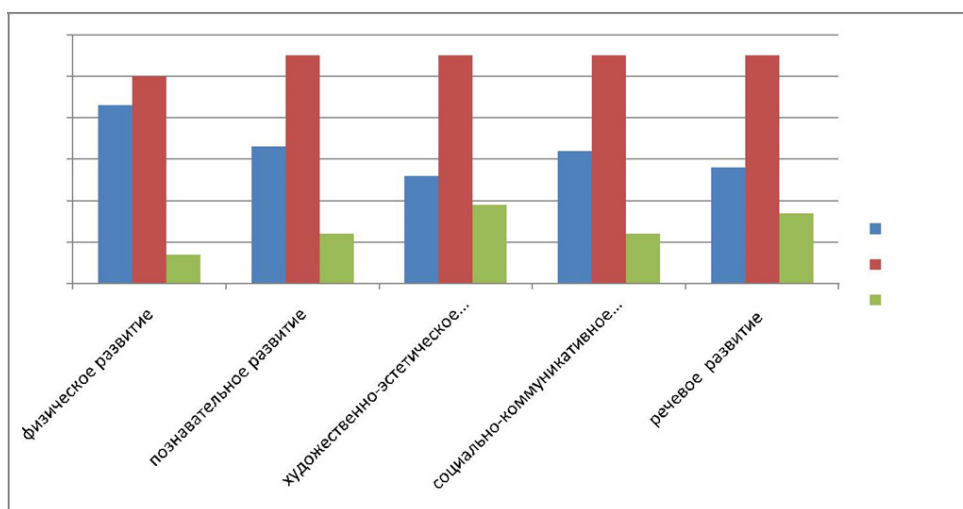
2) оптимизации работы с группой детей (Пункт 3.2.3 ФГОС ДО).

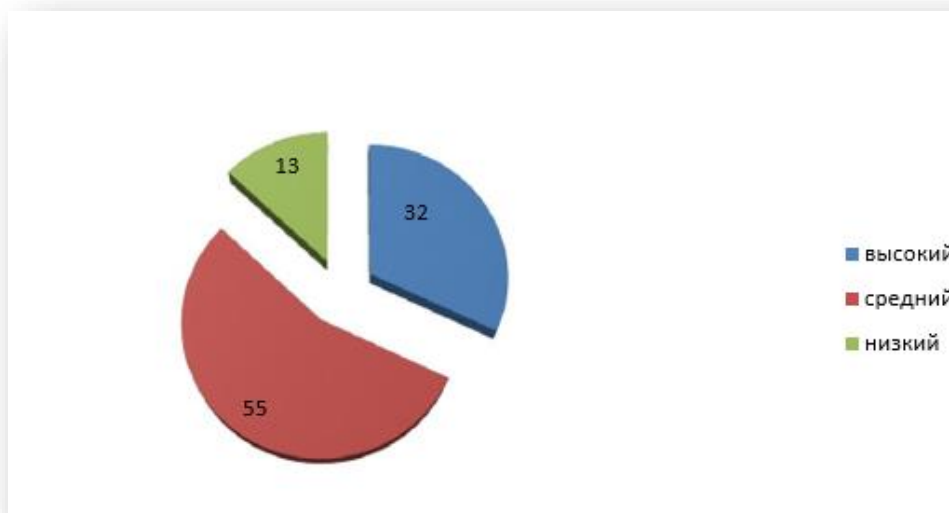
При необходимости используется психологическая диагностика развития детей (выявление и изучение индивидуально-психологических особенностей детей), которую проводят квалифицированные специалисты (педагоги-психологи). Участие ребёнка в психологической диагностике допускается только с согласия его родителей (законных представителей). Результаты психологической диагностики могут использоваться для решения задач психологического сопровождения и проведения квалифицированной коррекции развития детей (Пункт 3.2.3 ФГОС ДО).

Мониторинг реализации Обязательной части Программы

Мониторинг реализации Обязательной части Программы проводится с использованием Программно-методического комплекса «От рождения до школы». Мониторинг проводится 2 раза в год, в начале учебного года (сентябрь) и по окончании учебного года в мае.

Итоги мониторинга





Итоговый уровень освоения основной образовательной программы показал, что дети успешно освоили общеобразовательную программу по образовательным областям (высокий 32%, средний 55%, низкий 13%), но для более высоких результатов необходимо педагогическому коллективу усовершенствовать совместную и индивидуально-дифференцированную деятельность по образовательным областям «Художественно – эстетическое развитие» и «Познавательное развитие». На учебный год 2019-2020 приоритетным направлением считать эти два направления. Детям, которые имеют низкий уровень, необходима индивидуальная работа, как воспитателей, так и специалистов.

Мониторинг готовности детей к обучению в школе

Мониторинг готовности детей к обучению в школе проводится по методике определения готовности к школе Л.А.Ясюковой. Проводится в подготовительной группе в марте-апреле.

Самообследование

Процедура самообследования включает в себя следующие этапы: планирование и подготовку работ по самообследованию организации;

- организацию и проведение самообследования в организации;
- обобщение полученных результатов и на их основе формирование отчета;
- рассмотрение отчета органом управления организации, к компетенции которого относится
- решение данного вопроса

Сроки, форма проведения самообследования, состав лиц, привлекаемых для его проведения, определяются организацией самостоятельно.

В процессе самообследования проводится оценка образовательной деятельности, системы управления организации, содержания и качества подготовки обучающихся, организации учебного процесса, востребованности выпускников, качества кадрового, учебно-методического, библиотечно-информационного обеспечения, материально-технической базы, функционирования внутренней системы оценки качества образования, а также анализ показателей деятельности организации, подлежащей самообследованию, устанавливаемых федеральным органом исполнительной власти, осуществляющим функции по выработке государственной политики и нормативно-правовому регулированию в сфере образования. Результаты самообследования организации оформляются в виде отчета, включающего аналитическую часть и результаты анализа показателей деятельности организации, подлежащей самообследованию.

2. Показатели деятельности МАДОУ №2

№ п/п	Показатели	Единица измерения
1.	Образовательная деятельность	
1.1	Общая численность воспитанников, осваивающих образовательную программу дошкольного образования, в том числе:	377 человек
1.1.1	В режиме полного дня (8-12 часов)	377 человек
1.1.2	В режиме кратковременного пребывания (3-5 часов)	0
1.1.3	В семейной дошкольной группе	0
1.1.4	В форме семейного образования с психолого-педагогическим сопровождением на базе дошкольной образовательной организации	0
1.2	Общая численность воспитанников в возрасте до 3 лет	47 человек
1.3	Общая численность воспитанников в возрасте от 3 до 8 лет	330 человек
1.4	Численность/удельный вес численности воспитанников в общей численности воспитанников, получающих услуги присмотра и ухода:	377 человек/100%
1.4.1	В режиме полного дня (10 часов)	377 человек/100%
1.4.2	В режиме продленного дня (12-14 часов)	0
1.4.3	В режиме круглосуточного пребывания	0
1.5	Численность/удельный вес численности воспитанников с ограниченными возможностями здоровья в общей численности воспитанников, получающих услуги:	25 человек/ 6.6%
1.5.1	По коррекции недостатков в физическом	25 человек/ 6.6%

	и (или) психическом развитии	
1.5.2	По освоению образовательной программы дошкольного образования	25 человек/ 6.6%
1.5.3	По присмотру и уходу	25 человек/ 6.6%
1.6	Средний показатель пропущенных дней при посещении дошкольной образовательной организации по болезни на одного воспитанника	4 дня
1.7	Общая численность педагогических работников, в том числе:	28 человек
1.7.1	Численность/удельный вес численности педагогических работников, имеющих высшее образование	13 человек/ 46%
1.7.2	Численность/удельный вес численности педагогических работников, имеющих высшее образование педагогической направленности (профиля)	13 человек/46%
1.7.3	Численность/удельный вес численности педагогических работников, имеющих среднее профессиональное образование	15 человек/54%
1.7.4	Численность/удельный вес численности педагогических работников, имеющих среднее профессиональное образование педагогической направленности (профиля)	15 человек/54%
1.8	Численность/удельный вес численности педагогических работников, которым по результатам аттестации присвоена квалификационная категория, в общей численности педагогических работников, в том числе:	19 человек/68%
1.8.1	Высшая	5 человек/18%
1.8.2	Первая	14 человек/50%
1.9	Численность/удельный вес численности	человек/%

	педагогических работников в общей численности педагогических работников, педагогический стаж работы которых составляет:	
1.9.1	До 5 лет	6 человек/21%
1.9.2	Свыше 30 лет	3 человек/11%
1.10	Численность/удельный вес численности педагогических работников в общей численности педагогических работников в возрасте до 30 лет	0
1.11	Численность/удельный вес численности педагогических работников в общей численности педагогических работников в возрасте от 55 лет	2 человека / 7%
1.12	Численность/удельный вес численности педагогических и административно-хозяйственных работников, прошедших за последние 5 лет повышение квалификации/профессиональную переподготовку по профилю педагогической деятельности или иной осуществляемой в образовательной организации деятельности, в общей численности педагогических и административно-хозяйственных работников	32 человека/100%
1.13	Численность/удельный вес численности педагогических и административно-хозяйственных работников, прошедших повышение квалификации по применению в образовательном процессе федеральных государственных образовательных стандартов в общей численности педагогических и	31 человек /97%

	административно-хозяйственных работников	
1.14	Соотношение "педагогический работник/воспитанник" в дошкольной образовательной организации	1 человек/13 человек
1.15	Наличие в образовательной организации следующих педагогических работников:	
1.15.1	Музыкального руководителя	да
1.15.2	Инструктора по физической культуре	да
1.15.3	Учителя-логопеда	да
1.15.4	Логопеда	нет
1.15.5	Учителя-дефектолога	нет
1.15.6	Педагога-психолога	да
2.	Инфраструктура	
2.1	Общая площадь помещений, в которых осуществляется образовательная деятельность, в расчете на одного воспитанника	13,21 кв.м.
2.2	Площадь помещений для организации дополнительных видов деятельности воспитанников	460,5 кв.м.
2.3	Наличие физкультурного зала	да
2.4	Наличие музыкального зала	да
2.5	Наличие прогулочных площадок, обеспечивающих физическую активность и разнообразную игровую деятельность воспитанников на прогулке	да